

# Runfynd 1987

Av Thorgunn Snædal, Marie Stoklund och Marit Åhlén

Snaedal, Th., Stoklund, M. & Åhlén, M. 1989. Runfynd 1987. (Rune finds in 1987.) *Fornvännen* 83. Stockholm.

Two Viking Period inscriptions from Rosersberg, Norrsunda parish, Uppland, were found in the late 1950's; a preliminary examination was undertaken by the late Sven B. F. Jansson. Five objects with runic inscriptions dating from the Middle Ages have been found in archaeological excavations in Lund: three inscribed ribs, a leather scabbard, and a small bronze sheet. Two stone axes, as well as an arrow-head and a spearhead of stone — all from museum collections — have been examined; their short inscriptions, probably with a magic meaning, are difficult to date.

*Thorgunn Snædal and Marit Åhlén, Riksantikvarieämbetet, Box 5405, S-114 84 Stockholm, Sweden. Marie Stoklund, Runologisk-epigrafisk laboratorium, Ny Vestergade 10, DK-00101 København, Denmark.*

## Skåne, Lund

Den seneste oversigt over runefundene fra Skåne findes i den ajourførte engelske udgave af Erik Moltkes rune bog (Moltke 1985). (En tidligere, foreløbig oversigt findes i Moltke, E. og Stoklund, M. 1983 s. 24—27.) De fem genstande med runer fra Lund, der her skal omtales, er undersøgt runologisk efter at redaktionen til Moltkes bog var afsluttet i 1984. Det drejer sig om 3 benstykker med runer, der i forlængelse af Moltkes nummerering har fået betegnelserne Lund runebe 35, 36 og 37. Der er desuden fremkommet en læderskede med runer, den fjerde fra Lund. (De tre tidligere fund fra Lund er fra 1937: KM 20360 b, fra 1979: KM 70361:311 og fra 1980: KM 70361:929, de to sidste er begge fra Kvarteret Apotekaren.) Endelig er der fremkommet et lille bronze-stykke, der kun synes at have runelignende tegn. Det samme gælder en lille tenvægt af sandsten fra Lackalänga, som jeg dog ikke selv har set. Den er i privateje, mens de øvrige genstande findes i Kulturen i Lund.

To af de tre benstykker (ribben fra slagte-dyr) er fundet ved en prøvegravning i Kvarteret Fiskaren 14 i marts 1984, i et område med almindelig boligkarakter, de kan efter Maria Cinthios og Torvald Nilssons oplysninger arkæologisk dateres till 1000tallet. De har

begge samme museumsnummer: KM 72354: 11, og er undersøgt i Runologisk laboratorium i København i marts 1987.

*Lund runebe 35* er ca. 180 mm langt, 24 mm bredt (over u-runen) og ca. 12 mm tykt. På den konvekse side af benet er indskåret tre runer tæt ved hinanden, den midterste, f, er 21 mm høj (fig. 1).

Indskrift:

u f þ

Den høje, smalle bælg på þ-runen genfindes i flere af Lund-ben-indskrifterne. I betragtning af de mange mere eller mindre komplette gengivelser af futharken (runealfabetet) på disse benstykker, er det formentlig et mislykket forsøg i den retning, jf. Lund-ben 7 fu, — 32 fuþ, — 31 fuþorkh (Moltke 1985 s. 458 f., 533).

*Lund runebe 36* er ca. 182 mm langt, målt uden krumning, max. 23 mm bredt (foran runerne) og ca. 8 mm tykt (fig. 2). Også her står runerne på den konkave side, de er ca. 18 mm høje, velformede, der er rettet på toppen af rune 2, u. Der er god plads foran og efter runerne, som uden vanskelighed læses

a u a r þ þ t

Man bemærker ikke blot de ensidige a-

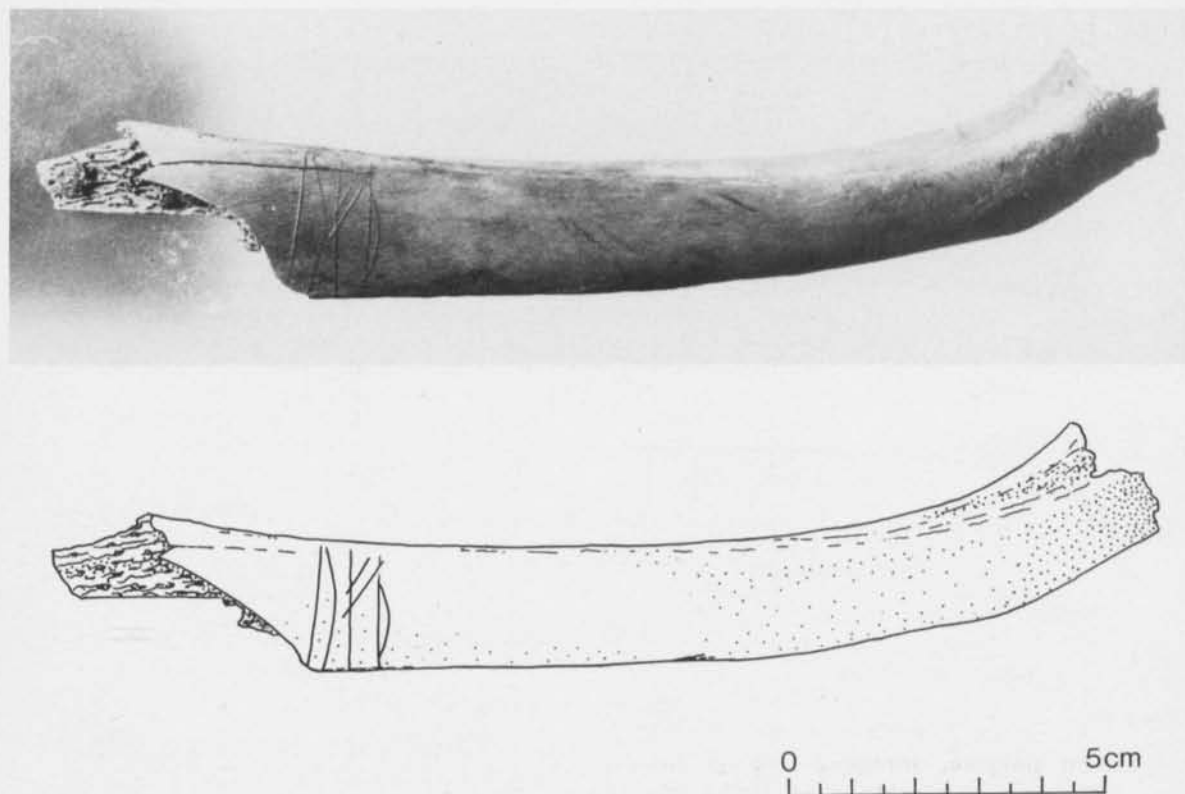


Fig. 1. Ribben med runer (nr. 35) fra Lund, kv. Fiskaren 14 (KM 72354: 11). Foto M. Stoklund, tegning M. Cinthio (Kulturen). — Rib with runes (nr. 35) from Lund.

runer, men også *t*-runen men kun én bistav. Der er ingen skilletegn; det er meget sandsynligt, at indskriften ikke er meningsgivende, men hvis man vil forsøge en opdeling i ord, må der deles mellem de to *þ*-runer, idet dobbeltskrivning af konsonant er i strid med normal runeortografi (DR sp. 897, 898), mens dobbeltskrivninger ret tit ses i visse magiske, ikke sprogligt meningsgivende runeindskrifter. *a u a r þ* kan eventuelt opfattes som et mandnavn, *Havarðr*. Det må dog siges at være påfaldende, at nominativmærket mangler, i betragtning af den arkæologiske datering til 1000-tallet, selvom formen uden *-R/-r* ikke helt kan afvises, jf. tilsvarende former på runemønterne fra Lund o. 1070 (DR sp. 749, 750 Anm. 1, 789).

Bortfald af *h* i forlyd foran vokal er ret almindeligt netop i skånske indskrifter, jf. fx DR 279 Sjørup *a n, a f þ i*, "han, havde"

men *h u f t i r*, "efter", DR 335 Västra Strö 2 *m i þ a n u m* "med ham". DR 311 Lund vævbrik *a f a*, "have" (DR sp. 381 Anm. 2, 788). Navnet *Håvard* er kendt både fra øst- og vestnordisk (jf. fx. den norske Valby-sten, N 140 *a u a r þ r*, Lom-kævlens *au ar þ æ r* (Olsen 1951 s. 173 f., Liestøl 1976 s. 36). *Håvard* indgår antagelig i det sjællandske stednavn *Havdrup* (DgP I sp 488 f., *Hawarth*). Forleddet i dette sammensatte mandnavn har været forklaret på flere måder, bl. a. som adjektivet "høj", jf. vn. *hár*, eller måske snarere som substantivet "strid", vn. *høð* (Janzén 1947 s. 74 f.). En tolkning som *Āvarðr* må afgjort betragtes som mindre sandsynlig. Sidsteleddet *-varðr* kan enten forklares som substantivisk, "vægter, vagt" eller som adjektivisk, jf. vn. *varðr*, "som står nogen nær, er kær for nogen" (Janzén 1947 s. 113 f.). De følgende ru-

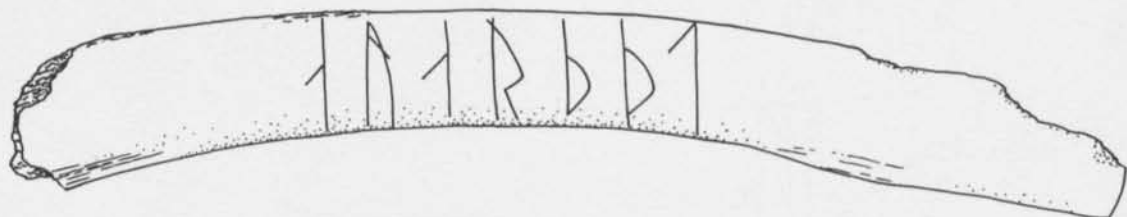
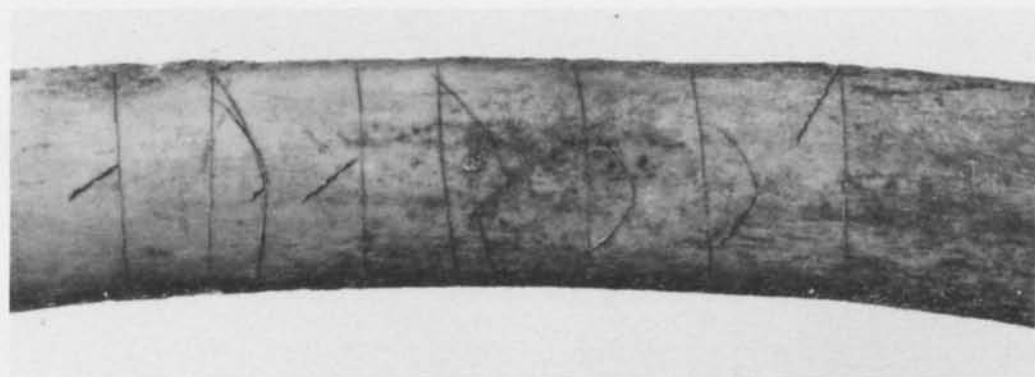


Fig. 2. Ribben med runer (nr. 36) fra Lund, kv. Fiskaren 14 (KM 72354: 11). Foto M. Stoklund, tegning M. Cinthio (Kulturen). — Rib with runes (nr. 36) from Lund.

ner, **þ t**, er imidlertid problematiske for en opfattelse af indskriften som meningsgivende, skønt de teoretisk kan læses "det", er ordstillingen og manglen af et verbum, "gjorde, ristede" el. lign., påfaldende.

**Lund runebeben 37.** KM 73504:305. Fundet ved "grundgrävning" 13. august 1986 i Kvarteret S:t Mikael 5 og runologisk undersøgt i december samme år. Arkæologisk da-

teret til 1200—1300tallet. Ca. 180 mm langt, 20 mm bredt og 4 mm tykt ribben med max. 13 mm høje runer på benets konkave side (fig. 3).

Indskriften består af en 16tegners futhark indledt med et kryds og afsluttet med en lodret dobbeltstreg efter sidste rune:

**f u þ o r k h n i a s t b m l y**

Den lukkede r-form harmonerer godt med



Fig. 3. Futhark-indskrift på ribben (nr. 37) fra Lund, kv. S:t Mikael 5 (KM 73504: 305) Skala 1:1. Foto Nationalmuseet, København. — The futhark on a rib from Lund (nr. 37).

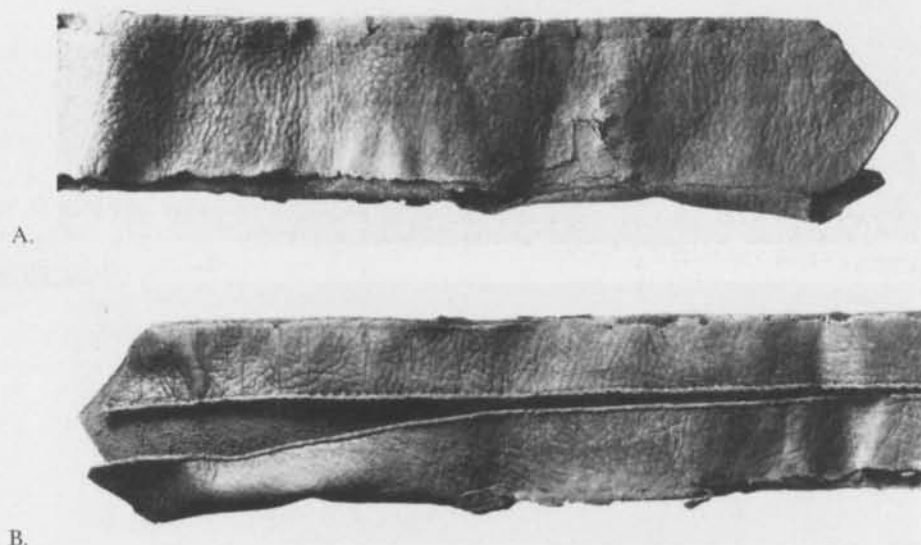


Fig. 4. Sværdskede med runer, nr. 4, fra Lund, kv. S:t Clemens 9 m. ff. (KM 71839:328). Forsiden (A) og bagsiden (B). Foto Nationalmuseet, København. — Rune-inscribed scabbard from Lund, obverse (A) and reverse (B).

den sene datering, mens den gennemstregede **o**-runer med bistave, som peger nedad mod højre, de gennemstregede **a**- og **n**-runer og **t** med to bistave er former, som kunne være såvel vikingetid som tidlig middelalder. Man bemærker i øvrigt den højsiddende bælg på **p**-runen, jf. den meget lignende form på Lund-ben 32, KM 18739: 1539, **f u p**; er der en sammenhæng, taler det for at tolke denne **fup**-indskrift som et tilløb til en futhark fremfor en "uartig" indskrift (**fup**, "vulva") (Moltke 1985 s. 464, 459).

*Lund læderskede 4.* KM 71839: 328. I maj 1984 fandt man den fjerde læderskede med runer i Lund. Men først efter at konserveringen var tilendebragt, fik jeg i 1987 lejlighed til at undersøge den. Den stammer fra Kvarteret S:t Clemens 9 m. ff. og er ifølge Maria Cinthios og Torvald Nilssons oplysninger fundet i en brønd, der har hørt til præmonstratenserklosteret, som man fandt levninger af ved udgravningerne 1982—84 af Drottens kyrkoruin. Klosteret fungerede ca. 1150—1300, og brønden synes at have udgjort i slutningen af 1300-tallet, hvorefter den endte som affaldskule. Det ser imidlertid ud

til, at skeden er endt i brønden, mens den endnu var klosterbrønd (o. 1300).

Sværdsmeden er ca. 36 cm lang, max. 5 cm bred (fig. 4 og 5). Læderet har været bukket omkring klingens midte med en sammensyning langs midten af bagsiden, som det fremgår af tegningen. Skønt spidsen af skeden er gået til og læderet spaltet op langs siderne, synes indskriften at være bevaret som helhed. Runerne har været ridset ind med en skarp kniv, og sporene ses svagt, men tydeligt. På forsiden (A) — uden syningen — er de ca. 25 mm høje, på bagsiden (B) ca. 20 mm. En del ridser og revner forstyrrer ikke læsningen voldsomt. På forsiden læses hen mod sværdhæftet, på bagsiden derimod væk fra hæftet mod spidsen af skeden. På A-siden står efter et par runelignende tegn de første 11 runer af 16-tegns futharken, på B-siden (på hovedet på tegningen, fig. 5) resten, dog med en vis overlappning, idet der er 9 runer:

A. **f u p o r k h n i a s**

B. **n i a s t b m l y**

Man bemærker **o**-runens ensidige, venstrevendte bistave, de to spejlvendte **s**-runer, ensidige **a**-, **n**- og **t**-runer samt **r**-runens lukkede

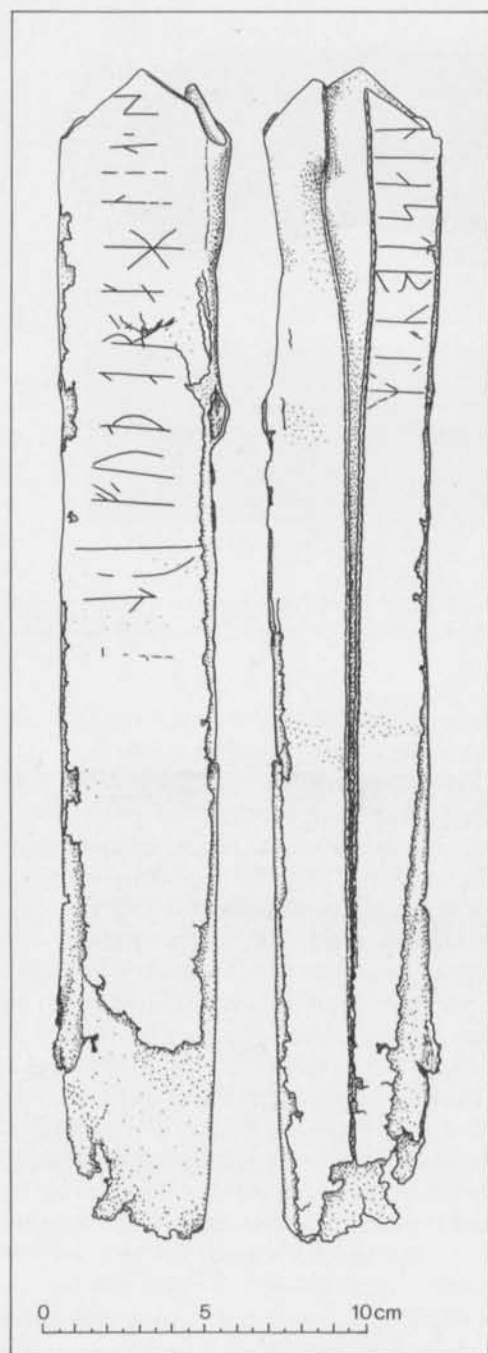


Fig. 5. Sværdske med futhark-inskrift fra Lund, jf. fig. 4. Tegning M. Cinthio (Kulturen). — Rune-inscribed scabbard from Lund, cf. Fig. 4.

form; altsammen i god overensstemmelse med den arkæologiske datering.

Det er som nævnt den fjerde sværdske med runer, der er fundet i Lund. Den allerede i 1937 fundne sværdske (DR Add 7 sp. 585 f., KM 20360 *b*) og de to senere fundne havde jeg sammen med Erik Moltke lejlighed til at undersøge i forbindelse med forarbejderne til Moltkes bog. Læsningen af Lund-læderske 1 er fragmentarisk og indskriften utolket (Moltke 1985 s. 475). Heller ikke runerne og de runelignende tegn på de to senere fund (fra 1979 og 80) kan siges at være sikkert tolket, trods forsøg herpå (Strid 1983 s. 241—50, jf. Moltke 1985 s. 475—77). En egentlig meningsgivende indskrift findes på en 1300tals knivske af læder fra Örebro (Gustavson 1979 s. 235—238).

*Lund bronzestykke.* KM 71839: 2150. Fundet i oktober 1984 ved grundgravning för LKFAB 1982—84 i Kvarteret S:t Clemens 9 m. ff., i samme område ved Kattesundet som sværdsken.

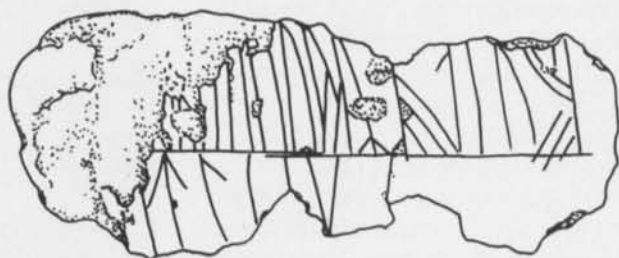
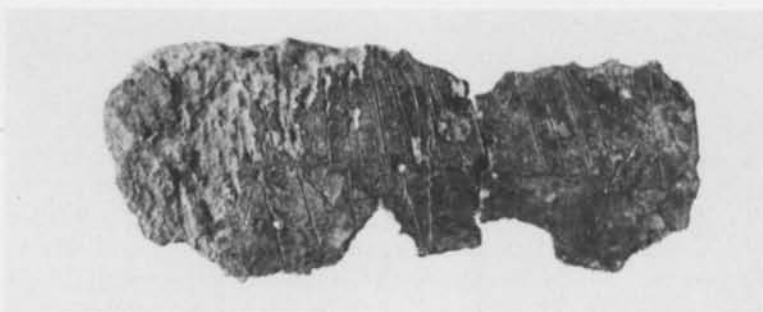
Ifølge oplysninger fra Maria Cinthio og Torvald Nilsson er det lille bronzestykke et gravfund fra den store kirkegård, som har hørt til den tidlige stavkirke, der henføres til Svend Tveskægs tid. Graven, nr. 2388, hørte til det nederste lag og dateres derfor til ca. 990—1000. Stykket har ligget på venstre skulder af en 20—25-årig mand.

Det ca. 40 × 15 mm ganske tynde, irrede bronzestykke (fig. 6) har formentlig oprindeligt haft form som et rektangel, men er nu temmelig uregelmæssigt på grund af ødelæggelser i kanten; også partier af overfladen er stærkt ødelagt af korrosion. På forsiden er der med en skarp genstand indridset to linjer med en rammestreg imellem. På bagsiden er der nogle få streger, nærmest et kors med to kortere streger parallelt med korsstammen. Forsidens tegn er 6—8 mm høje. Den øverste linje domineres af en række u-lignende tegn, men glider i højre side over i noget symmetrisk, mere ornamentalt end skriftlignende. Linjen under er ikke fyldt ud; men her kan læses et par regulære runer:

- t l i - u (stupruner)



Fig. 6. Bronzestykke fra Lund, kv. S:t Clemens 9 m. ff. (KM 71839:2150). Foto M. Stoklund, tegning M. Cinthio (Kulturen). — Bronze sheet from Lund.



Helhedsindtrykket er, at det lille bronzestykke ikke har en egentlig runeindskrift, men består af overvejende runelignende tegn. Det må uden tvivl være en gravamulet, fundomstændighederne taget i betragtning. Det, at der er brugt bronze, er i god overensstemmelse med den arkæologiske datering; "runbleck" af kobber eller bronze er generelt enten før- eller tidligt middelalderlige; senere foretrækker man bly til indskrifter af den art (Gustavson 1984 s. 64).

#### Skåne, Lackalänga

Den 21. april 1985 fandtes ved havearbejde i Lackalänga en lille tenvægt af sandsten, c. 43 mm i diameter, 10 mm tyk. Stykket er i privateje, og jeg har kun haft lejlighed til at studere fotografier af det. (Lackalänga 22: 8. Fig. 7.)

På den ene cirkelflade står 10 runer eller runelignende tegn med toppene ind mod hullet i centrum. På den modsatte flade findes to kors. Risteren har sandsynligvis været alfabet og skrevet en blanding af regulære runer, **n**, **r**, **f**, et enkelt gyldental (𐌆 — is-



Fig. 7. Tenvægt af sandsten fra Lackalänga, Skåne. Foto C. Wahlöö (Kulturen). — Spindle whorl from Lackalänga.

landsk *þvímaðr* — fra kalenderen) og helt kryptiske tegn eller symboler. Tendensen til gentagelse, her fx. to gange binderunen  $\overline{y}$  (eller  $\overline{yl}$ ) lige efter hinanden, ses meget tit i den slags indskrifter, som vanskeligt lader sig datere.

M. S.

*Uppland, Norrsunda socken, Rosersberg*

I Upplands runinskrifter finns upptagen en runsten vid Rosersberg (Norsa) i Norrsunda socken, U 423, som endast var känd genom M. Aschaneus uppgifter i hans beskrivning över fornminnen i Norrsunda socken (Fb 10). Platsen för runstenen anges vara "wijdh Norsa Söder Ängz gårdsgård, nedan för wäderqwarnen, wijdh thät gamla bätz ländeställe, ätt Norsa eller Nortzar". Senare, när slottet byggts, har man gjort tillägget "nu östan för Rosenbärgz huss, millan Ängzgården och Wederquarns backan, vid sin graf". Elias Wessén skriver i *Upplands runinskrifter* (U 423) att "det är förvånande att den stora runstenen har kunnat så helt försvinna; . . . Möjligen har den fallit omkull och efterhand blivit dold och glömd. I så fall kan man hoppas, att den förr eller senare kommer i dagen." Förhoppningen infriades 1956 (eller något år senare) då runstenen, tillsammans med ett tidigare helt okänt runristat block, påträffades av överfurir K. E. Andersson. Det dröjde dock till hösten 1959 innan fyndet anmäldes till landsantikvarien i Uppsala av adjutanten vid Infanteriskjutskolan vid Rosersberg, kapten C.-G. Malmgren.

Runstenen (U 423) påträffades liggande med ristningsytan uppåt ca 500 m ÖSÖ om Rosersbergs slott. Den restes på samma plats i december 1959 och står nu ca 20 m öster om den lilla väg som går ner till badplatsen på östra sidan av Rosersbergsviken ungefär i höjd med vikens norra strand. Ristningsytan vetter åt SV.

Fyndplatsen är med all sannolikhet runstens ursprungliga plats och den som beskrivs av Aschaneus. Skolningsstenar vid runstens rotända påträffades vid resandet av stenen 1959.

Den 2 oktober 1960 undersöktes och uppmålades runstenen av Sven B. F. Jansson. Han kunde då konstatera att toppstycket var avslaget och dessvärre omöjligt att återfinna. Det eftersöktes också förgäves av mig i samband med min granskning av inskriften våren 1988. Materialet är grå storkristallig granit. Stenens totala höjd är 252 cm, varav 200 cm står över markytan. Bredden är ca 65 cm och tjockleken varierar mellan 55 och 75 cm.



Fig. 8. Den återfunna runstenen U 423 vid Rosersberg. Foto Sven B.F. Jansson. — The re-discovered runestone U 423 at Rosersberg.

Ristningsytan mäter 180 × 56 cm. Runhöjden är ca 7 cm.

Inskrift:

k i t i l i t · r i t a · s t i n  
 5 10 15  
 p i n o · a f t i . . . r · s i n ·  
 20 25  
 k u p h i a l b i o n l ·  
 30 35  
 a u k u p s m u p i r  
 40 45 50

*Kætill let rætta stæin þenna æftir . . . sin. Guð hælpi (hans) and ok Guðs moðir.* (Kætill lät uppresa denna sten efter . . . sin . . . Gud hjälpe hans ande och Guds moder.)

Kommentarer till läsningen: Det finns inget skiljetecken före första runan. 10 **t** har lågt ansatta bistavar. 11 **a** har bistav endast till vänster. 15 **n** har dubbelsidig bistav medan 18 **n** har ensidig. 19 **o** har ensidiga bistavar, 20 **a** dubbelsidig. 21 **f** och 22 **t** saknar topparna och av 23 i återstår endast nedre hälften. Runslingans yttre del har skadats i samband med att toppen slogs av. Första runan efter skadan är 24 **r**. Där har en flisa gått ur just där påsen skulle ha varit, endast nedre delen av bistaven finns bevarad. Runan är dock säker. I 25 **s** går det nedre lodräta strecket, det högra, en bit upp förbi tvärstrecket. 27 **n** har ensidig bistav. Den övre ramlinjen saknas från 27 **n** till 31 **h**. Den verkar heller aldrig ha funnits, eftersom runornas huvudstavar går över kanten till smalsidan. 33 **a**, 37 **o** och 38 **n** har ensidig(a) bistav(ar). 47 **l** är säkerligen en felristning för **t**. Ingen bistav till vänster kan dock skönjas i dag. Jansson anger i sin rapport att den kan finnas "svårt skadad i en urgröpfung". 40 **a** har ensidig bistav. Inget skiljetecken finns efter 50 **r**.

Aschaneus läste **katilit rita stin þini iftir kui faður sin kaup hialbi ant hans aukups myþir**. Denna läsning skiljer sig på flera punkter från vad som står att läsa på den återfunna runstenen. Därför har inte texten på det försvunna toppstycket supplerats efter Aschaneus teckning. (Se vidare härom nedan.)

Ristningen är djupt och tydligt huggen. Kopplet nertill är utformat som en åtta. Rundjurets huvud saknar öga. Flera detaljer i inskriften gör det sannolikt att den utförts av runmästaren Åsmund. Det hopskrivna namnet och hjälp verbet **kitilit** för **kitil lit** i inskriftens början ansluter till vad som står på den till Åsmund attribuerade U 193, Väsby, Össeby-Garns socken, där texten börjar med **alit** för **ali lit**. Likaså formuleringen och hopskrivningen i böndelen **aukups** 'och Guds' är vanlig, och nästan uteslutande förekommande, hos Åsmund. Valet av huvudverb i

resarformeln pekar också på Åsmund. I 13 signerade Åsmund-inskrifter är verbet *rætta* i 10 fall det använda medan det i runmaterialet som helhet betydligt vanligare *ræisa* bara förekommer tre gånger (Thompson 1975 s. 88). På Rosersbergsstenen står *let rætta stæin*. Pronominet 'denna' skriver Åsmund oftast med ändelsevokalen betecknad med **o**-runan. Samma skrivning återfinns på U 423. Vanligt på Åsmunds ristningar är också att prepositionen *æftir* skrivs **aftir** som i det här aktuella fallet. Det bör dock påpekas att det också finns några detaljer jag inte kunnat fina motsvarigheter till i Åsmunds övriga produktion. Dessa är: formen på ormhuvudet, rundjurets delade stjärt, kopplets form samt det överhoppade pronominet 'hans' i bönen. Eftersom runformerna ansluter till de av Åsmund brukade och flera språkliga kriterier talar för Åsmund finner jag det ändå sannolikt att U 423 skall attribueras till runristaren Åsmund.

Det nyfunna runristade blocket ligger 9 m norr om runstenen U 423 med inskriften vettande åt öster. Materialet är rödgrå granit. Ristningsytan mäter 137×128 cm och runhöjden är ca 7 cm. Nedre vänstra hörnet av stenblocket är skadat. Flera bitar har sprängts loss, troligen genom frostsprängning, och en bit är förkommen. Inskriften undersöktes och uppmålades av Sven B. F. Jansson samtidigt som U 423. Jag granskade det våren 1988 och sökte samtidigt förgäves efter den felande biten.

Inskrift:

k i t i l i t · h a k u a s t i n ·

þ i n o · i f i i m · i n k u - -

f a þ u r s i n o - . . . -

h i r i . . . R · m a r k a þ u ·

*Kætill let haggva stæin þenna æftir Ing- . . . , faður sinn. Os- . . . Hæriarr(?) markaðu.* (Ketill lät hugga denna sten efter Ing- . . . , sin fader. Ås- . . . Heriar(?) ristade.)

Kommentarer till läsningen: Runorna 1—40 är spegelvända. Inget skiljetecken finns



före första runan. 12 **a** har ensidig bistav till höger. 16 och 19 **n** har bistav endast till vänster. 20 **o** har sina bistavar åt höger. 25 **m** kan inte vara annat än en upp och nervänd **R**-runa. Den står just i runslingans översta sväng, där runristaren rimligen måste ha flyttat sig från stenens ena sida till den andra. 27 **n** har ensidig bistav till vänster. Runorna 30 och 31 har hela huvudstavarna bevarade, men inga spår av bistavar kan märkas. 33 **a** har en högt ansatt ensidig bistav. Vid 37 **s** är stenen skadad så att endast de båda lodräta strecken är bevarade. 40 **o** har ensidiga bistavar åt höger. Av runa 41 finns bara övre delen av en huvudstav bevarad. Den svänger av på ett sätt som gör det troligt att runan varit **s**. Efter skadan kan man skönja nedersta delen av en huvudstav, runa 42. Runa 46 i står alldeles i brottkanten. I skadan mellan runa 45 och 46 kan högst en runa ha stått. Det förlorade partiet kan inte ha varit mer än 2—3 cm. Runorna 49 och 52 har ensidig bistav. Efter 54 **u** avslutas inskriften med ett skiljetecken.

Den här anförda läsningen skiljer sig på ett par punkter från den Sven B. F. Jansson redovisat i sin rapport. Runa 20 **o** läste han som **a**. De båda bistavarna är dock mycket

tydliga och helt säkra. 40 **o** är av Jansson tolkad som **f** som "har förlorat bistavarnas övre delar". Bistavarnas riktning och parallella placering gör dock en sådan läsning ytterst osannolik. Allt talar för att runan skall läsas som **o**. Runa 46 tolkar Jansson som ett skadat **k**. Han skriver: "Av runan 46 återstår huvudstaven. T. h. om denna finns ännu i kanten av en flagring svaga spår av en bistav som gör det sannolikt, att runan varit **k**." Några sådana spår kan inte skönjas i dag.

Inskrifterna på de båda runristningarna är fram till bönen resp. signaturen i det närmaste likalydande (U 423 överst, nyfyndet under).

kitilit rita    stin þino afti . . . . .  
r sin

kitilit hakua stin þino iftim inku - -  
faþur sin

Namnet på den på vars uppdrag arbetet utförts, Ketill, är i båda inskrifterna sammanskrivet med verbet *lät*, **kitilit**. *Stæin* (ack.) är i båda fallen tecknat med monograf **stin**, pronominet 'denna' skrivs **þino** med **o**-runan i ändelsen. Att verbet *rætt* inte använts på stenblocket har en helt saklig förklaring.

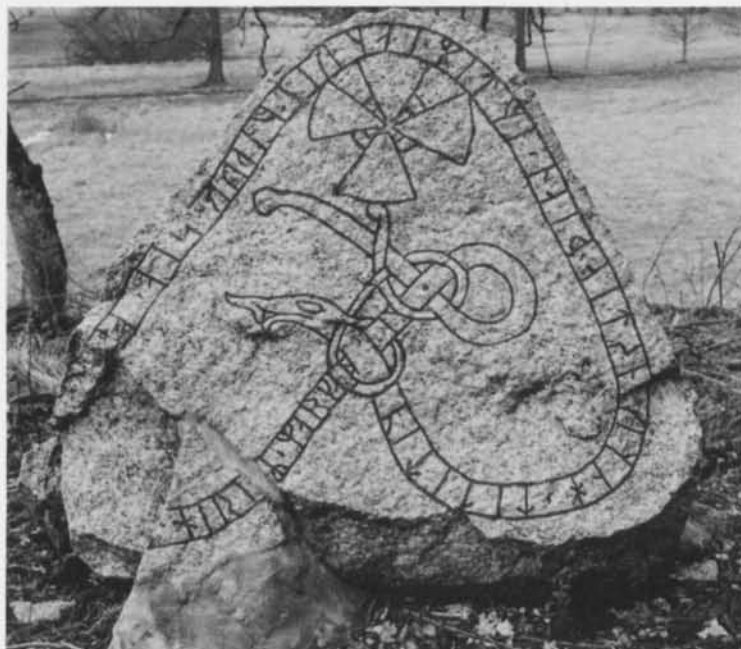


Fig. 9. Det runristade blocket vid Rosersberg. Foto Sven B. F. Jansson. — Rune-rock at Rosersberg.

Ingen av inskrifterna ger någon full klarhet vad gäller namnet på den döde. På runblocket står **inku-**. Om man utgår från att antalet runor är riktigt finns åtminstone två vanliga mansnamn att välja mellan, *Ingulfr* och *Ingvarr*, i runskrift (i ack.) **inkulf** resp. **inkuar**. Om man tänker sig att de av Aschaneus avritade runorna **kui** utgjorde de 3, 4 och 5 tecknen i namnet och att han där förbi-sett en bistav på den sista runan, som bör ha varit ett **l** eller ett **a** om det ovan gjorda antagandet är riktigt, är det möjligt att namnet på den döde varit detsamma i de båda inskrifterna. Det av Aschaneus noterade namnet måste annars vara en kortform av det fem runor långa namnet på runblocket. Det kan ju inte röra sig om två olika namn eftersom båda inskrifterna är utförda till minne av Ketills far.

Det runristade blocket avslutas med en ristarsignatur, som har bestått av två ristarnamn. Det andra, som är det bäst bevarade, skrivs **hiri**. . . **R**. Om man ser till det faktum att de båda Rosersbergsinskrifterna har i det närmaste likalydande minnestexter och att U 423 ovan attribuerats till runmästaren Åsmund ligger det mycket nära till hands att anta att det första ristarnamnet, av vilket runorna **os** är bevarade, varit Åsmund. Så mycket sannolikare blir detta om man jämför denna signatur *Asmundr ok Hæriarr(?) markaðu* med den på U 1144, Tierps kyrka, där signaturen lyder **osmuntristi uk hiriarr Asmundir rist ok hiriarr** (UR 4:2 s. 560). Runföljden **hiriarr** har fått stå kvar i fetstil och har alltså lämnats otolkad av Sven B. F. Jansson i *Upplands runinskrifter*. Något lämpligt namn, belagt i andra runinskrifter, som skulle kunna passa in på den aktuella runföljden har inte heller jag kunnat finna. Det är dock inte omöjligt att den återgett ett i övrigt obelagt namn *Hæriarr*. Förleden *Hæri-* urn. \*harja- 'krigshär' är välbelagd. Efterleden *-arr* är mycket vanlig och av skiftande ursprung. Assar Janzén skriver härom (1947 s. 101) att eftersom "i *-arr* sammanfallit flera olika ord blev denna slutled en ofta förekommande och dominant namnled. Dess betydelse avbleknades och försvann, och den fick karaktären av en avledningsän-

delse. . . Det är ganska säkert att i relativt sen tid en del namn på *-arr* nybildades . . . utan att något fullt, sammansatt namn någonsin funnits." Det förefaller därför inte alltför djärvt att räkna med att runföljden **hiriarr** återger ett tidigare inte belagt namn *Hæriarr*.

Beträffande den huvudsakligen spegelvända inskriften på det runristade blocket i Rosersberg erinras om att U 344, Yttergårde, Orkesta socken, som attribuerats till Åsmund, är ristad med spegelvända runor.

*Uppland, Uppsala, Upplandsmuseets gård*  
I schaktmassor inom Uppsala Akademiska Sjukhus område påträffades i december 1959 nedre delen av en runsten. Den undersöktes i maj 1960 av Sven B. F. Jansson. Fragmentet står nu rest på Upplandsmuseets gård.

Runstensfragmentet, som är av grå granit med ett rödaktigt ytskikt, är 110 cm högt. Bredden är ca 140 cm och största tjockleken 60 cm. Runhöjden är ca 9 cm.

Inskrift:

... - **b i a r n** · **u k** · **p o r a** · **l i t u**  
... - **r i** - ... **u a p**

. . . *Biorn* (el. *-biorn*) ok *Pora litu* . . . (. . . Björn (eller -björn) och Tora läto . . .).

Kommentarer till läsningen: I fragmentets brottkant syns rester av en runa. Alla **a**-runor har dubbelsidig bistav, medan **n**-runan har bistav endast till höger. Detsamma gäller **o**-runan, som har bistavar endast till höger om huvudstaven. Efter **16 u** är ristningsytan bortslagen. Runorna 17—20 står i vänstra slingan. Av runa 17 kan man svagt skönja en huvudstav och av runa 20 finns endast toppen av huvudstaven kvar. Runorna 21—23 står i stenens högra kant.

M. Å.

*Jämtland, Frostvikens socken, "Renhorns-  
udden"*

I ett brev till Runverket i mars 1983 meddelade Ove Hemmendorff, första antikvarie vid Jämtlands läns museum, att i museets

samlingar förvarades en skifferpilspets med en figurristning och några runor eller runliknande tecken, (Fig. 10). Trots att spetsen tillhört museet i över 50 år har den inte tidigare undersökts av en runolog. Hemmendorffs redogörelse för fyndet och försöken att lokalisera fyndplatsen redovisas här i sammandrag (Hemmendorff 1983, 1984 och 1988).

Pilspetsen skänktes 1931 till länsmuseum av överste M. G. Törngren, som sedan 1928 tjänstgjort som chef för I 5 i Östersund men lämnade sin tjänst 1931 för att bli militärbefälhavare på Gotland. När spetsen fördes in i inventarietkatalogen som nr 13.068, noterades att den skulle ha påträffats "å den s. k. Renhornsudden, Frostvikens sn". Enligt en tidningsartikel (Helmfrid 1937) hade Törngren fått spetsen till skänks.

Hemmendorff har gjort vissa försök att lokalisera fyndplatsen "Renhornsudden", men utan att lyckas. Frostvikens socken är till stora delar ett (milsvitt och) av få vägar genomkorsat fjällområde. Tre samebyar driver renskötsel i området. Ingen av de personer som intervjuats har kunnat peka ut en speciell plats med det uppgivna namnet. Däremot har man sagt att det finns mängder med uddar med liknande namn. Samerna utnyttjade ofta uddar i sjöarna för att samla renarna till mjölkning, kastrering och slakt. Så finns t. ex. på norra sidan av Saxborgasjön en udde med ett samiskt namn som betyder "Hornudden"; där skall ha varit slaktplats. Fyra mil söder härom finns en tjärn kallad "Renhornstjärn". Det förefaller alltså omöjligt att så här långt efteråt lokalisera en plats med ett så alldagligt namn inom detta stora fjällområde.

Däremot kan framhållas att det är långt ifrån osannolikt att en spets av denna typ hittats på en udde i en fjällsjö. Den norrländska stenålderskulturens boplatser finns vid stränder av sjöar och vattendrag, även långt inne i fjällvärlden. Just uddar i sjöar brukar vara platser där man återfinner boplatsspår från stenåldern, bl. a. skärvsten, avslag, skrapor och pilspetsar.

Pilspetsen är av mörkbrun skiffer med svagt ryggat blad. Den är välbevarad med undantag av att den yttersta spetsen är av-

bruten. Dess nuvarande längd är 55 mm, bredden är 15 mm och största tjocklek ca 3 mm. Pilspetsar av detta slag dateras till stenålder eller tidig bronsålder, dvs. före ca 1500 f. Kr.

Ristningen är anbragt på ena sidan. Överst till vänster finns en 20 mm lång ristad figur som föreställer en fisk. Strax nedanför den, något t. v. om fiskens mitt går en ristad linje snett nedåt vänster, den är ca 4 mm lång och förgrenar sig i basen. Denna linje ansluter sig till fisken och skulle kunna vara ett fångstredskap. På grund av svårigheten att avgöra tecknets art har jag också räknat in det som runtecken nr 4. Till höger om fisken finns tre tecken och i undre raden sex eller fem. En möjlig transkribering är:

**s þ tō - u m r tū k**

Alla tecknena är rätt djupt ristade med ganska breda linjer. Fiskens ristningslinjer är däremot både smalare och grundare. Det är därför inte säkert att den tillkommit samtidigt med runorna.

Att bedöma en sådan inskrift språkligt och tidsmässigt är ytterst svårt. Det enda vi med säkerhet vet är att den måste vara åtskilligt yngre än det föremål som den har ristats på. Den äldsta möjliga dateringen är vid vikingatidens början eller omkring 800, dvs. från övergångstiden mellan den yngre och den äldre runradens epok, eftersom det första tecknet ser ut som en urnordisk s-runa medan de övriga hör hemma i den yngre runraden. En sådan blandning av runformerna uppträder också bl. a. på landets två mest berömda runmonument från denna period, Rökstenen och Sparlösaasten, båda från 800-talet. Ingenting i inskriftens andra runformer motsäger i och för sig en sådan datering, men inskriften kan också ha tillkommit långt senare. Det första tecknets utformning kan bero på en slump.

Under hela sin användningsperiod, ja till och med nästan ända in i vår tid, har runor och mer eller mindre runliknande tecken ristats på olika typer av föremål. Syftet med sådana inskrifter tycks inte ha varit att lämna ett språkligt meddelande utan snarare att åstadkomma någon form av runmagi (jfr

Fig. 10. Pilspets med figurristning samt runliknande tecken. Funnen i Frostviken socken, Jämtland. Foto B. Lundberg, ATA. — Arrowhead with engraved runes, signs resembling runes, and figures. Frostviken parish, Jämtland.



Moltke 1938, s. 117f., Snædal 1986, s. 83 och Thunmark-Nylén 1986 s. 78). Fiskbilden på Frostvikenspetsen kan dessutom tyda på att den använts som amulett för att befrämja fiskafänge. På en vikingatida runamulett från Kvinneby socken på Öland finns en enkelt ristad fiskframställning och inskriften består av en besvärjelse om skydd för bäraren mot havets makter (Nilsson 1976).

#### Lappland, Åsele sn, Älgsjö by

Denna stora spjutspets av skiffer hittades 1896 vid anläggandet av en militärväg mellan Älgsjö och Lycksele. Den införlivades med Statens historiska museums samlingar 1907, inv.nr 13.168 (Fig. 12). Den bevarade delen torde ha utgjort ca hälften av spetsens ursprungliga längd. Den nuvarande längden är 104 mm, bredden över det svagt ryggade bladet är 43 mm och tjockleken 6—7 mm. På ena sidan finns fyra runtecken och rester av ett femte:

**b j r o -**

Runorna är tydliga men något grunda och nötta, vilket tyder på att man handskats med föremålet en tid efter inskriftens tillkomst. Av den femte runan återstår ett diagonalt streck som kan ha utgjort vänsterbistaven i en **R**-runa. Någon tolkning av runorna har jag inte att föreslå, alla sådana försök försvåras också av att inskriften uppenbarligen inte är komplett. Om dateringen av föremålet se Hvarfner 1957, s. 27f.



Fig. 11. Spjutspets med runinskrift från Älgsjö by, Åsele socken, Lappland. Baksidan är dekorerad med en geometrisk figur och en slingrande orm. Foto B. Lundberg, ATA. — Spearhead with runic inscription from Älgsjö village, Åsele parish, Lapland. The reverse decorated with a geometric figure and a wriggling snake.

På andra sidan är en egendomligt "geometrisk" figur och en orm ristade. Deras ristningslinjer är grundare och skarpare än runornas och kan vara ristade senare. Schnittger (a. a. s. 139) menar att tecknet liksom runorna visar en vittrad botten medan ormen troligen inte ristats förrän efter upptäckten av fyndet. Detta är dock inte troligt. Både figuren och ormen har smalare och



grundare ristningslinjer än runorna och kan vara ristade senare än dessa, men knappast så sent som efter fyndtillfället i slutet av förra århundradet.

Runorna är urnordiska, dvs. av den typ som användes fram till 600-talet, då de avlöstes av de övergångsformer som föregick införandet av de 16-typiga runrader som användes från 700-talet fram till medeltiden (se ovan). Att datera runorna på spetsen inom perioden från runornas uppkomst vid tiden omkring Kristi födelse fram till 600-talet är svårt. Med tanke på hur fåtaliga inskrifterna är före folkvandringstiden är det dock inte troligt att den är äldre än 400-talet. I ett utlåtande från 1955 hänför Sven B. F. Jansson inskriften snarast till 500-talet (Hvarfner 1957, s. 27—28). Närmare än till en datering inom perioden 400—600-talet är svårt att komma. *j*-runans ålderdomliga form pekar dock snarast på förra delen av den perioden.

Tidsavståndet mellan ristningarna på Åslespetsen och Frostvikenspetsen behöver alltså inte vara längre än två till tre hundra år. Att ristningarna utförts av skandinaver, svear eller normmän är mycket troligt; om de tillkommit vid fyndplatsen är däremot mera osäkert. Med tanke på att så lite är känt om de båda spetsarnas fyndplatser och fyndomständigheter kan det aldrig fastställas hur länge det dröjt från det att de hamnade i jorden tills dess att de hittades. Det är heller ingalunda säkert att de är tillverkade i fyndområdet.

Båda föremålen har hittats inom det område som behandlats av H. Hvarfner i boken *Fångstmän och nybyggare i Ångermanälvens källområden under järnåldern* (Hvarfner 1957). Enligt honom förekom redan under folkvandringstid en viss kontakt mellan nordbor, troligen från södra Norrland eller Norge, och samerna. Dessa kontakter har avsatt sparsamma arkeologiska fynd i det av honom undersökta området. Under 700-talet intensifierades kontakterna, vilket sammanhängde med sveaväldets expansion. Fynden blir då också rikhaltigare. Någon fast nordisk bosättning kom däremot enligt Hvarfner inte till stånd förrän på 900-talet (a. a. s. 36—38). Enligt andra forskare tog denna ko-

lonisation inte fart förrän under tidig medeltid (Sellinge 1982, Zachrisson 1986, s. 187—189). Om tidiga kontakter mellan samer och nordbor vittnar också ett ganska stort antal nordiska lånord i finskan och lapskan. Deras språkform visar att de måste ha lånats in i dessa språk redan under urnordisk tid, dvs. före 700-talet.

Ristningarna på de båda spetsarna kan tillhöra denna period av handelskontakter. Beskattnings- och handelsresor till samernas land under vikingatiden nämns också flera gånger i den fornnordiska litteraturen.

I Egil Skallagrimssons saga berättas om en sådan resa, som skall ha ägt rum på 800-talet. Thorolf Kvällulvsson, Egil Skallagrimssons farbror, ger sig iväg österut från Helgeland (i Nord-Trøndelag, väster om Frostvikenområdet) och idkar handel med samerna: "Thorolf begav sig under vintern upp på fjället med ett stort följe, inte färre än 90 man. . . Han hade med sig många varor. Han träffade snart samerna, beskattade dem och höll marknad med dem. Allt gick lugnt och smidigt till men somligt med skräckblandad vänlighet." Skräcken har säkert varit ömsesidig. Samerna har haft all anledning att frukta de krigiska normmännen medan dessa i sin tur har varit väl medvetna om att samerna lätt kunde förgöra dem med sin trolldom.

Spetsar av denna typ är karaktäristiska för den nord-skandinaviska fångstkulturen och har sannolikt tillverkats av "samernas förfäder". De kan ha hittats och runristats av en nordbo på resa i samernas land, som ville förstärka sitt skydd mot deras trolldom eller skaffa sig ett effektivt vapen för eventuella sammandrabbningar. Enligt Cr. Blinkenberg var det inte bara stenyxorna, torvigarna, som hade en plats i folktron utan också pilspetsar och kastvapen (Blinkenberg 1909, s. 100). Spjut- och pilspetsar kallades stundom "älvaskott". De härrörde från underjordiska makter och hade därför magiska krafter (Schnittger 1921, s. 139, O. Montelius 1874, s. 162). Spår av denna tro kan möjligen spåras i den medeltida *Örvar Odds saga* (FAS II s. 260—287).

I denna episod i sagan berättas om hur



Odd under en av sina vandringar kommer till en gård där en gammal man tar väl emot honom. Gubben känner igen Odd trots att denne förklätt sig. Innan han drar vidare skänker gubben honom tre stenpilar, "så stora och vackra att Odd aldrig hade sett deras like", och uppmanar honom att använda dem om hans andra pilar slår slint. Så småningom drabbar Odd ihop med en kung Alf och hans familj, drottning Gyda och sonen Vidgrip, alla tre ökända för sina trolldomskonster. Odds pilar biter inte på Alf. Inte förrän han tar fram stenpilarna lyckas han döda honom. (I en annan version av sagan är det drottning Gyda som faller offer för stenpilarna.)

Enligt Blinkenberg var tron på åskviggjar känd också bland samerna (a. a. s. 84). Det är inte omöjligt att den även har omfattat pilspetsar av det här slaget. Det är därför också möjligt att spetsarna varit i samisk ägo redan när runorna ristades. Samerna har säkert känt till nordbornas mystiska skrivtecken och gärna velat utnyttja deras kraft för att förstärka föremålets magi (jfr Thunmark-Nylén, a. a. s. 78). Som jämförelse kan nämnas ett ringspänne med runliknande tecken som hittades i en samisk grav från omkring 1300 (Zachrisson 1976, s. 42 ff.). Det är naturligtvis också tänkbart att runkunniga samer stått för inskrifterna. Det verkar i alla fall mest troligt att spetsarna varit i samisk ägo innan de hamnade på sina respektive fyndplatser. Hur länge det dröjde innan de hittades kan tyvärr aldrig fastställas på grund av de oklara fyndomständigheterna.

#### *Två runristade stenyxor i SHM*

I Statens historiska museum förvaras två stenyxor med runinskrift. Trots att inskrifterna varit kända sedan föremålen införlivades med museets samlingar omkring sekelskiftet har de hittills inte undersökts runologiskt.

1. SHM 10683 är en skafthålsyxa av mörk grönsten med något avbultad nacke. (Fig. 13.) Inga fyndomständigheter är kända.

Yxans längd är 115 mm, bredden ca 38 mm och största tjocklek 41 mm. Runorna är ristade på ena tjocksidan och runhöjden är 11–12 mm.

Inskrift: **t o r h**

Runorna är grunda och tydliga. Ristningslinjerna är något nednötta och ger intryck av att man handskats länge med föremålet efter det att runorna ristats. I runa **l t** är bistavarna mycket långa och anslutes till huvudstaven strax nedanför toppen. **2 o** har två parallella dubbelsidiga bistvar snett nedåt vänster, uppåt höger; avståndet mellan dem är bara drygt en mm. **3 r** är grund men tydlig. I **4 h** möts bistavarna strax t. h. om huvudstaven.

Runornas utformning ger ingen säker ledtråd för en datering. **t**-runans dubbla bistavar och **r**-runans öppna form för tanken till vikingatidens runrad, men de förekommer också under medeltiden. I en artikel om stenåldersföremål i vidskepligt bruk förmodar Bror Schnittger (Schnittger 1921, s. 139) att runorna utgör början till ordet *torhammare*. Om denna förmodan är riktig betyder det att inskriften har tillkommit efter övergången  $b > t$ , en förändring i uttalet som ägde rum på 1300-talet. Fsv. *Þorr, nsv. Thor, Tor*.

2. SHM 15944. Enligt katalogen har den tillhört en dr Carl Nyström, som troligen förvärvat den i Kinnekulletrakten. (Fig. 14.) Den är en tjocknackig yxa av mörk grönsten. Längden är 105 mm, bredden 45 mm, tjockleken 21 mm. De fyra runorna som endast är 3–4 mm höga och ytterst grunda är ristade på ena bredsida, 1,8 cm innanför eggen.

Inskrift: **k a u s**

"Göts(?) (yxa)"

Samtliga runor är grunda men säkra. I **2 a** tycks den dubbelsidiga bistaven vara ristad i två etapper.

Möjligen kan runföljden **kaus** innehålla personnamnet *Gautr* i genitiv. Den skrivningen är belagd på runstenarna U 617 och Sm 98. Inskriften skulle då vara ägarens sig-

Fig. 12. Stenyxa med runinskrift, SHM 10 683, jämte förstora detalj av runorna. Foto B. Lundberg, ATA. — Stone axe with runic inscription. Museum of National Antiquities, Stockholm.



natur. Då ingenting är känt om var och när yxan hittades har vi ingen ledtråd till en datering av runorna. Runformerna kan inte heller hjälpa oss att avgöra om de ristats under vikingatid eller medeltid. Ingenting tyder dock på att de skulle vara sentida.

Trots bristen på säkert språkligt innehåll och möjligheten att de tillkommit relativt sent är dock inskrifterna av stort intresse. De kan ha ristats för att stärka den kraft som redan föremålen själva ansågs besitta.

Cr. Blinkenberg har i sitt arbete *Tordenvåbnet i kultus og folketro* visat att tron på åskviggas går tillbaka till stenålderns uppfattning att blixten framkallades av en sten från himlen. Redan då knöts denna tro till stenredskap av olika slag, mest yxor, men

också pilspetsar och kastvapen, som kunde finnas på jorden, utan att någon visste varifrån de kom, ibland väl också på ställen där ett oväder just hade rasat (Blinkenberg 1909, s. 100). Tron uppstod alltså inte som förklaring till stenredskapen sedan dessa inte användes längre.

I *Svensk fornro och folksed* redovisar N. E. Hammarstedt åskviggens användning i vidskepligt syfte i Sverige. Ännu på 1920-talet tillskrevs de en stor kraft i flera avseenden. Bl.a. kunde stenyxorna förvaras i mjölbängen på det att mjölet aldrig skulle ta slut. (Hammarstedt 1920, s. 14—17.) Där finns också flera exempel på åskviggarnas användning i medicinskt syfte.

Om en stenyxa från Ölmestad i Reftele

Fig. 13. Stenyxa med runinskrift, SHM 15944, jämt förstorad detalj av runorna Foto B. Lundberg, ATA. — Stone axe with runic inscription. Museum of National Antiquities, Stockholm.



socken i Småland, SHM 12.953, berättas följande (*Fornvännen* 1906, s. 270):

Viggen ansågs som det säkraste skyddet mot trolldom och användes äfven som botemedel mot sjukdomar, hvarvid några flisor avknackades och gnuggades till pulver, som den sjuka fick intaga i gröt. Stentrissan användes som botemedel, när någon varit utsatt för trollskott, gastkramning o.d., den värmdes då öfver elden och lades på den sjukes nakna kropp så het som han kunde utvärda, på det ställe där han kände smärta.

I den ovan nämnda artikeln ger B. Schnittger flera exempel på åskviggens förmenta läkekraft. Det är frestande att tänka sig att skaft-hålsyxans avbultade nacke beror på användning i medicinskt syfte. (Dessa beskrivningar för också tanken till det isländska ordet *lyf-*

*steinn*, "sten som läker sår". Sådana nämns flera gånger i de isländska sagorna. Dessa stenar medföljde berömda svärd, vars hugg endast kunde läkas om stenen ströks över såret. Se KLN XIX, s. 2.)

Från Danmark finns runinskrifter belagda på fem eller sex stenyxor. Inskrifterna är alltid korta och tycks sakna språklig mening, vilket ju oftast är fallet med inskrifter där runornas blotta närvaro säkrade den magiska kraften. Jfr Moltke 1938, s. 139—147 och DR, bd 1, s. 82 och där anförd litteratur. (I Gotlands Fornsal förvaras en stenyxa från Gairvald i Vamlingbo sn med sentida inskrift: *olof : siupin* "Olof Sjödin".)

Th. S.

## Förkortningar

- DgP = Danmarks gamle Personnavne. Khvn 1936—40.  
 DR = Danmarks Runeindskrifter. Khvn 1942.  
 FAS II = Fornaldarsögur Nordurlanda. Khvn 1829.30.  
 KLNLM = Kulturhistoriskt Lexikon för Nordisk Medeltid.  
 Sm = Smålands runinskrifter 1935—1961.  
 U = Upplands Runinskrifter. 1940ff.

## Referenser

- Blinkenberg, Ch. 1909. *Tordenvåbnet i Kultus og Folketro*. Khvn.  
 Gustavson, H. 1979. Runfynd 1978. *Fornvännen* 74.  
 — 1984. Christus regnat, Christus vincit, Christus imperat. Runblecken från Boge och några paralleller. *Den ljusa medeltiden*, studier tillägnade Aron Andersson. Statens Historiska Museum. Studies 4. Stockholm.  
 Hammerstedt, N. E. 1920. *Svensk forntro och folksed i bild och ord*. Stockholm.  
 Hemmendorff, Ove. Brev till Thorgunn Snædal 1983, 1984 och 1988 (ATA).  
 Hvarfner, H. 1957. Fångstmän och nybyggare i Ångermanälvens källområden under järnåldern. *Arkiv för norrländsk hembygdsforskning* 15. Härnösand.  
 Janzén, A. 1947. De fornvästnordiska personnamnen. *Nordisk Kultur* 7.  
 Liestøl, A. 1977. "Will you marry me?" Under a churchfloor. *Mediaeval Scandinavia* bd. 10. Odense.  
 Moltke, E. 1938. Mediaeval Rune-amulets in Denmark. *Acta Ethnologica* 3. Khvn.  
 — 1985. *Runes and Their Origin, Denmark and Elsewhere*. Khvn.  
 Moltke, E. och Stoklund, M. 1983. Nyfundne runeindskrifter. *Selskab for Nordisk Filologi, Årsberetning* 1981—82. Khvn.  
 Mårtensson, A. W. 1988. Vad har hänt med de medeltida kyrkorna i Lund? *Festskrift till Olaf Olsen*. Khvn.  
 Olsen, M. 1951. *Norges innskrifter med de yngre runer*, bd. 2. Oslo.  
 Schnittger, B. 1921. Några i Statens Historiska Museum befintliga stenåldersföremål som varit i vidskepligt bruk. *Etnologiska studier tillägnade N. E. Hammarstedt*. Stockholm.  
 Selinge, K.-G. 1982. Comments on Economic Change and the Prehistoric Fur Trade in Northern Sweden: The Relevance of a Canadian Model. *Norwegian Archaeological Review*.  
 Snædal, Th. 1986. Runinskriften på det dosformiga spännet från Tyrvalds i Klinte sn, Gotland. *Fornvännen* 81. Stockholm.  
 Strid, J. P. 1983. Runfynd 1982. *Fornvännen* 78. Stockholm.  
 Thompson, C. W. 1975. *Studies in Upplandic Runography*. University of Texas press. Austin. London.  
 Thunmark-Nylén, L. 1986. "Gammalt" spänne med "ny" runinskrift. *Fornvännen* 81. Stockholm.  
 Zachrisson, I. 1976. *Lapps and Scandinavians. Archaeological Finds from Northern Sweden*. (Early Norrland 10.) KVHAA. Stockholm.  
 — 1986. Anmälan av Atholl Anderson: The Scandinavian Colonisation of the North Swedish Interior 500—1500 A.D. *Fornvännen* 81. Stockholm.